



Todos unidos para conter a pandemia

Prefeitura e toda a população somam esforços no enfrentamento à doença

Salvador está unida no combate ao coronavírus (Covid-19), e a Prefeitura vem adotando medidas assertivas para cuidar dos cidadãos. Antes mesmo da confirmação dos primeiros casos na cidade, a administração municipal começou a agir. Deu início à implantação de um protocolo para o enfrentamento à doença e elaborou o Plano Municipal de Contingência Covid-19. As medidas começa-

ram a ser anunciadas e decretadas, visando, principalmente, o isolamento social.

Além das ações para evitar a aglomeração em áreas públicas, como parques, praças e praias, e também privadas, como shoppings e centros comerciais, a Prefeitura dissemina forte campanha educativa nos bairros, para orientar os moradores. Limpeza e higienização são realizadas em locais de gran-

de circulação de pessoas, incluindo ônibus, terminais e pontos.

Mais de 143 mil cestas básicas estão sendo repassadas às famílias dos estudantes da rede municipal e os moradores em situação de rua passaram a contar com a Unidade de Acolhimento Institucional (UAI), em Amaralina, e com o Centro de Referência Especializado Pop, no Matatu.

Confira tudo nas próximas páginas desse caderno especial.

Correio⁺
31.MARÇO.2020

Prefeitura adotou m



Fique ligado

A Prefeitura disponibiliza um canal exclusivo para que a população possa tirar dúvidas e prestar informações sobre o coronavírus: o Disque Salvador 160. O serviço funciona 24 horas por dia. Ao ligar, o cidadão poderá escolher uma das opções oferecidas pelo serviço eletrônico. Os atendentes vão poder receber, por exemplo, denúncia de algum estabelecimento, bar ou restaurante que não esteja atendendo regras e normas estabelecidas pelo município; dúvidas sobre o trabalho da Prefeitura em relação ao coronavírus; funcionamento dos postos de saúde, dos hospitais do município; e sobre a vacinação contra a gripe.

PLANO Ações são desde fechamento de praias e shoppings a higienização de áreas movimentadas

A Prefeitura de Salvador começou a se preparar desde as primeiras notícias de casos de coronavírus (Covid-19) fora da China, e bem antes da confirmação dos primeiros casos na cidade. O governo municipal deu início à implantação de um protocolo para o enfrentamento à doença e a elaboração de um Plano Municipal de Contingência, visando principalmente o isolamento social.

Além das restrições no funcionamento dos órgãos públicos municipais, dentre as medidas da Prefeitura para evitar a proliferação do coronavírus na cidade destaca-se o fechamento de shoppings centers e centros comerciais – excluindo supermercados e postos de combustível, du-

rante um período de 15 dias. Escolas, academias – inclusive de condomínios –, parques, equipamentos culturais e mercados municipais também foram fechados. O objetivo é evitar aglomerações, e uma força-tarefa fiscaliza o cumprimento das determinações. No caso dos templos religiosos, ficam proibidas cerimônias, cultos e outras manifestações religiosas que reúnam grupos de fiéis. Os bares e restaurantes só podem funcionar se for para entregas delivery ou se o cliente fizer o pedido por telefone e se dirigir ao estabelecimento apenas para retirar o alimento.

PRAIAS

A população também vem respeitando a determina-

ção da Prefeitura de não ir às praias neste momento de pandemia. As praias de Itapuã, Piatã, Ribeira, Rio Vermelho, Porto da Barra e Farol da Barra, por exemplo, foram isoladas com o uso de cercas de arame liso, gradis e tapumes. Foram fixados também materiais informativos sobre o decreto.

“As praias estão vazias e a população entendeu o apelo. Reforçamos que todos permaneçam se protegendo”, afirmou o diretor municipal de Segurança Urbana e Prevenção à Violência, Maurício Lima. O comércio que ocorre na faixa de areia está suspenso também por 15 dias, desde o último 21 de março. Os kits distribuídos pela Prefeitura aos comerciantes foram retirados e não haverá cobrança de taxas a esses profissionais enquanto durar a medida, que pode ser prorrogada.

LIMPEZA

Ações de higienização acontecem nos transportes públicos. Com um sabão



Ações de higienização acontecem nas ruas e no transporte público

especial, máscara, óculos e fardamento específico para proteção, equipes de limpeza higienizam, pelo menos duas vezes ao dia, os 2,4 mil ônibus que circulam na capital baiana. O secretário de Mobilidade, Fábio Mota, alerta que, além das medidas de higienização, que incluem os terminais e pontos dos ônibus, também são colados adesivos e panfletos com informações sobre transmissão, sintomas e formas de se proteger contra o Covid-19. A Prefeitura também reali-

za uma operação especial de higienização de locais mais movimentados da capital baiana, numa ação promovida por meio da Empresa de Limpeza Urbana de Salvador (Limpurb). A operação envolve 120 profissionais no total, sendo 80 deles agentes pulverizadores, que utilizam equipamentos de proteção individual.



GERENTE COMERCIAL
LUCIANA GOMES
(71) 3203.1393

COORDENADORA
VANESSA ARAÚJO
(71) 3203.1090

ANALISTA DE MARKETING
MAÍNA DIMAS
(71) 3203.1835

EDITORIA DE CONTEÚDO
DE PROJETOS
GABRIELA CRUZ
(71) 3203.1086

COMUNICAÇÃO
NATÁLIA IMPROTA
(71) 3203.1480

DEPARTAMENTO COMERCIAL
COMERCIAL.CORREIO@
REDEBAHIA.COM.BR
(71) 3203.1864

CONTEÚDO E
DESIGN GRÁFICO
SINCORA COMUNICAÇÃO

Medidas importantes

Principais ações anunciadas

Suspensão das aulas na rede pública e privada de ensino – medida vale por 15 dias, contados desde o dia 18 de março. As universidades privadas também estão incluídas no decreto, bem como autoescolas;

Distribuição de cestas básicas para todos os alunos da rede municipal, inclusive de creches conveniadas. Serão mais de 143 mil cestas, inicialmente;

Suspensão do funcionamento das academias de ginástica, cinemas, teatros, casas de espetáculo e parques infantis públicos e privados;

Interdição total de seis praias desde o dia 21, inicialmente por um período de 15 dias. As praias fechadas são as do Porto da Barra, Farol da Barra, Rio Vermelho, Itapuã, Piatã e Ribeira;



Suspensão das atividades nos clubes sociais, recreativos e esportivos desde o dia 21 de março, pelo período de 15 dias;

Redução em até 30% da frota de ônibus desde o dia 21, valendo por 15 dias. A medida exclui os horários de pico, para não gerar maiores prejuízos aos trabalhadores;

Suspensão das férias e licenças dos funcionários das secretarias municipais de Saúde (SMS) e de Promoção Social e Combate à Pobreza (Sempre), além da Guarda Civil Municipal (GCM) e Defesa Civil (Codesal)

Determinação de que 30% do total dos trabalhadores de cada central de call center e telemarketing atuem em casa. Além disso, funcionários com idade a partir dos 65 anos, gestantes e pessoas que utilizam medicamentos imunossupressores devem ser dispensados da ida ao trabalho nessas empresas;

Trabalho remoto para colaboradores acima de 65 anos (exceto aqueles cujas atividades sejam consideradas essenciais ou estratégicas), assim como para mulheres gestantes e pessoas com doenças crônicas. Além disso, foi determinado o fechamento parcial ou total de algumas repartições e órgãos públicos, com ampliação do home office. Serviços essenciais, a exemplo da área de saúde, segurança e promoção social, seguem normalmente;

Revalidação do Salvador Card deixa de ser feita presencialmente e começa a ser realizada pelo aplicativo Kim;

Suspensão do funcionamento do Elevador Lacerda e do Mercado Modelo;

Reforço da limpeza e higienização das estações de transbordo e dos ônibus;



Proibição de visitas em grupo aos idosos que estão no Abrigo Dom Pedro II;

Álcool em gel e máscaras são distribuídos para os assistentes sociais e funcionários de todos os setores da Sempre;

Transalvador suspende restrição de circulação de caminhões de grande porte em horários de picos nas vias da capital baiana, além de limitar atendimento presencial;

Decretação de situação de emergência na cidade e fechamento dos shopping centers e centros comerciais pelo período de 15 dias, desde 21 de março, com exceção de clínicas médicas que funcionam dentro desses estabelecimentos;



Ampliação de doação de alimentos a pessoas em situação de rua, idosos e pessoas com deficiência. Asilos são beneficiados;

Ampliação do horário de funcionamento do Restaurante Popular em São Tomé de Paripe. Equipamento passa a funcionar das 11h às 13h30, priorizando idosos e pessoas com deficiência;

Doação de colchões, materiais de limpeza e cestas básicas para 47 instituições que cuidam de idosos na cidade;

Suspensão das atividades das lojas do comércio de rua com área total acima de 200 metros quadrados até o dia 4 de abril. Ficam de fora as atividades comércio de material de construção e limpeza; lojas de equipamentos ou insumos para a saúde; oficinas e autopeças; supermercados, padarias e açougues; e pet shops;

Prefeitura realiza higienização de locais mais movimentados da capital baiana.

Carros de som alertam população

Para reforçar a importância do isolamento social como medida fundamental para contenção do coronavírus, a Prefeitura está utilizando 100 carros de som para disseminar campanha educativa e orientar que os moradores permaneçam em casa durante a pandemia. Os veículos estão circulando, dia e noite, por todos os bairros da capital baiana.

O vendedor João Vitor

Vieira, 24 anos, recebeu a mensagem do carro de som que passou pela Rua João de Macaúbas, local onde reside com a família. Afastado do trabalho, o rapaz considera a ação fundamental para ajudar a conscientizar a população sobre a importância de ficar em casa. "É uma forma a mais de alertar. Essas ações, somadas ao trabalho da mídia, têm sido fundamentais nesse momento", afirmou.

Fonte: Condição/Secom PMAS



Prefeitura utiliza 100 carros de som para campanha educativa

Orientação para casos suspeitos

Conforme decreto municipal, as pessoas que apresentarem sintomas de problemas respiratórios leves devem ligar para Centro de Operações de Emergência em Saúde Pública (COE), por meio do telefone (71) 3202-1234, em busca de orientação sobre providências mais específicas. Outra forma de contato é pelo e-mail coe.sms.ssa@gmail.com. Há ainda o número 155, do TeleCoronavírus. O serviço, resultado de uma parceria da UFBA, Fiocruz Bahia e governo esta-

dual, orienta e passa esclarecimentos à população.

No surgimento de febre, associada a sintomas respiratórios intensos, a exemplo de tosse e dificuldade de respirar, o cidadão deve buscar atendimento nas unidades de urgência e emergência, a exemplo da UPA. Além disso, os laboratórios públicos ou privados deverão informar imediatamente ao Sistema de Vigilância Municipal quaisquer casos positivos de Covid-19, conforme decreto.

PREVENÇÃO



Evite tocar nos olhos, nariz e boca caso as mãos não estejam lavadas



Evite beijos, abraços e apertos de mão. Evite contato ou mantenha distância de pessoas que estejam com sintomas de gripe



Cubra sempre o nariz e a boca com a dobra do cotovelo ao espirrar ou tossir



Lavar as mãos com água e sabão. Na ausência de água e sabão, higienização com álcool gel



Higienize objetos e superfícies tocados com frequência e não compartilhe objetos de uso pessoal, como copos e talheres

PRINCIPAIS SINTOMAS



TOSSE



FEBRE



DIFICULDADE DE RESPIRAR

Se você apresentar febre a partir de 37,8°C e dificuldade para respirar, procure atendimento médico imediatamente.

TRANSMISSÃO

- Gotículas de saliva
- Espirro
- Tosse
- Catarro
- Contato pessoal próximo, como toque ou aperto de mão
- Contato com objetos ou superfícies contaminadas, seguido de contato com a boca, nariz ou olhos

Idosos são vacinados contra influenza

CAMPANHA A novidade este ano foi a implantação do sistema de vacinação drive-thru

A Prefeitura, através da Secretaria Municipal de Saúde (SMS), deu início à campanha de vacinação contra Influenza (Gripe). Na etapa inicial, estão sendo contemplados idosos (acima de 60 anos) e trabalhadores de saúde como enfermeiros, higienizadores, condutores de ambulância e demais profissionais que atuam diretamente no setor. A novidade foi a implantação do drive-thru, onde os idosos são vacinados dentro dos carros.

"Além dos pontos da imunização dentro dos veículos e dos mais de 140 postos de saúde onde as doses estão sendo dispensadas, também manteremos a vacinação domiciliar dos indivíduos acamados e a estratégia extramuros com envio de equipes de saúde aos abrigos de idosos", explicou Doiane Lemos,

subcoordenadora de Controle de Doenças Imunopreveníveis da SMS.

Até a última sexta-feira (27), foram imunizados idosos nascidos em janeiro, fevereiro e março. De ontem (30) até o próximo dia 3, é a vez dos nascidos em abril, maio e junho. Dos dias 6 a 10 de abril, o imunobiológico será aplicado aos nascidos em julho, agosto e setembro. Por fim, a vacinação para os nascidos em outubro, novembro e dezembro acontece nos dias 13 a 17 de abril.

Para os trabalhadores de saúde, a vacinação ocorre nas unidades básicas do município, das 8h às 16h30. Esse público deverá apresentar, além do documento de identificação e cartão do SUS, a carteira profissional.



Com o drive-thru, idosos podem ser vacinados sem sair dos carros

MOBILIZAÇÃO

A campanha de vacinação contra a influenza seguirá até dia 22 de maio, sendo 9 de maio o dia "D" de mobilização nacional. A vacina estará disponível em três fases para os grupos prioritários. Depois dos idosos (a partir de 60 anos) e trabalhadores de saúde, serão imunizadas as puérperas (mulheres que ganharam bebê nos últimos 45 dias), jovens de 12 a 21 anos de sob medidas socioeducativas e professores, além de portadores de doenças crônicas não transmissíveis e outras condições clínicas especiais.

VACINAÇÃO DRIVE-THRU		
LOCAIS	ENDEREÇO	HORÁRIO
Arena Fonte Nova	Ladeira da Fonte das Pedras, s/n - Nazaré (Acesso pelo Dique)	8h às 17h
Centro de Convenções de Salvador	Boca do Rio, s/n (parte externa do estacionamento)	8h às 17h
Complexo Clementino Fraga	Av. Centenário, s/n - Barris (parte externa do estacionamento)	8h às 17h
Escola Bahiana de Medicina Brotas	Av. Dom João VI, 225 - Brotas (parte externa do estacionamento)	8h às 17h
Escola Bahiana de Medicina Cabula	Rua Silveira Martins, 100 - Cabula (parte externa do estacionamento)	8h às 17h

Fique ligado

Embora não seja eficaz contra o coronavírus, a vacinação contra a Influenza é essencial neste momento de pandemia. Um dos motivos é porque a imunização facilita um eventual diagnóstico para o Covid-19, já que os sintomas são parecidos. A dose ainda minimiza o risco de coinfecção, que é quando dois vírus diferentes atacam juntos uma mesma pessoa, fator que contribui significativamente para o risco de complicações e morte. Ao proteger a população contra a gripe, menos gente necessitará de hospitalização, o que ajuda o sistema de saúde a reservar esforços em outras demandas, sobretudo nesse momento em que os casos de infectados pelo novo coronavírus ainda crescem.

Prefeitura e Estado entregam novo posto



Unidade conta com equipes de saúde da família e de saúde bucal

A nova Unidade de Saúde da Família San Martin III, no bairro do Retiro, foi entregue no último dia 24 de março. Em um trabalho em conjunto, o Governo do Estado construiu e a Prefeitura fará o gerenciamento, através das equipes de saúde, além de todos os insumos e parte administrativa. A ampliação das unidades básicas reforça todo o trabalho de retaguarda que as duas esferas de governo vêm fa-

zendo frente ao coronavírus.

Mais de 12 mil pessoas cadastradas na Estratégia de Saúde da Família em diversas localidades do Distrito Sanitário da Liberdade serão beneficiadas com serviços de atenção integral.

A nova unidade conta com três equipes de saúde da família e três de saúde bucal, além de ofertar academia de saúde para intensificar a prática de hábitos saudáveis para a população.

Imbuí também ganha nova unidade

O bairro do Imbuí também passou a contar com um novo posto de saúde. Localizado na Comunidade de Bate Facho, a Unidade de Saúde da Família (USF) garantirá a oferta de serviços de atenção integral, desde o recém-nascido ao idoso, através do atendimento médico, enfermagem, odontológico, serviço social e nutrição. A entrega aconteceu no último dia 23 de março, e é também fruto de parceria entre o Governo estadual e a Prefeitura.

A nova unidade de saúde conta com três leitos para atender pacientes com síndrome respiratória aguda. A ação visa resguardar a ala para casos graves que esperam por transferência e desafogar as Unidades de Pronto Atendimento (UPAs).

O posto tem capacidade para atender cerca de 650 pessoas por dia e contempla aproximadamente 16 mil pessoas cadastradas na Estratégia de Saúde da Família da região.



Posto tem capacidade para atender cerca de 650 pessoas por dia

Mais de 143 mil cestas básicas atenderão famílias de estudantes

ALIMENTOS Iniciativa do governo municipal visa garantir as refeições dos alunos

As famílias de alunos matriculados na rede municipal de ensino começaram a receber as mais de 143 mil cestas básicas distribuídas pela Prefeitura, através da Secretaria Municipal da Educação (Smed). A iniciativa visa garantir as refeições dos alunos, que tiveram as aulas suspensas, em função das medidas restritivas para conter proliferação do coronavírus na capital baiana. Em um primeiro momento, a entrega das cestas básicas priorizou os espaços de educação que atuam de forma integral. Na semana passada, foram contempladas 110 unidades escolares. Nesta semana, serão outras 189 escolas. De 6 a 10 de abril, mais 126 instituições de ensino farão as entregas.

O secretário municipal de Educação, Bruno Barral, destacou que o fornecimento se dá de forma organizada e com garantia de quantidade suficiente para todos os alunos. "Falamos para as famílias terem tranquilidade". As entregas são feitas ao pai, mãe, responsável pelo estudante ou diretamente aos alunos maiores de idade. As cestas têm alimentos para um mês. Para evitar a aglomeração e atender as recomendações da Organização Mundial da Saúde (OMS), as famílias das crianças devem ligar para as escolas e confirmar a data e horário de recebimento das cestas. Os telefones estão disponíveis no site da Smed, onde também se encontra a lista com o cronograma de entrega das escolas.



As cestas têm alimentos para um mês e são entregues nas unidades escolares

Unidade acolhe crianças com suspeita da doença

A Unidade de Acolhimento Institucional de Permanência Breve, administrada pela Fundação Cidade-Mãe (FCM), vai atender, especificamente nesse período da pandemia, a 20 crianças e adolescentes de 7 a 17 anos com suspeita de coronavírus na cidade.

O espaço de acolhimento especial, localizado na Avenida Mário Leal Ferreira (Bonocó), possui estrutura composta por sala de estar, cozinha, quartos com beliches, sala de recreação, sala da administração e recepção, dentre outros ambientes. Além do acolhimento, também serão oferecidos

acompanhamento médico e psicossocial, assim como alimentação e higiene.

APOIO

A Prefeitura também anunciou o apoio municipal a 11 entidades que cuidam de crianças órfãs na capital baiana. A medida vai beneficiar 524 crianças, que terão suporte de acompanhamento médico e psicossocial. Além disso, receberão cestas básicas para reforçar a alimentação dos pequenos abrigados. A Prefeitura vai manter, ainda, um canal permanente de diálogo e comunicação com as instituições, para acompanhamento das demandas.



O espaço fica localizado na Avenida Bonocó

Medidas atendem moradores de rua

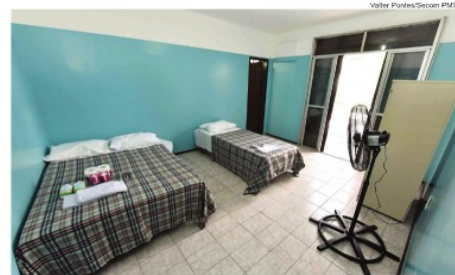
Os moradores em situação de rua na capital baiana estão recebendo ações especiais da Prefeitura, para enfrentamento à pandemia do coronavírus (Covid-19). Uma das metas da gestão municipal é disponibilizar 500 vagas para abrigo.

Entre as medidas anunciadas, após a reunião realizada entre o prefeito ACM Neto e o Movimento População de Rua da Bahia, também está a oferta de refeições diárias para três mil pessoas em situação de rua. O Centro de Referência Especializado Pop, localizado na Rua Djalma Dutra, no Matatu, é um dos pontos de distribuição de alimentos.

Recentemente inaugurado, o Centro Pop da Djalma Dutra é configurado para receber 80 pessoas, mas, nesse período, poderá atender até 300 cidadãos, conforme explicou a secretária Municipal de Promoção Social e Combate à Pobreza, Ana Paula Matos. O espaço é uma das portas de entrada da política de assistência social aos serviços ofertados à população em situação de rua, além de referência para o convívio grupal, social e o desenvolvimento de relações. No entanto, durante o período de combate ao Covid-19, terá o funcionamento reconfigurado.

UAI

O outro equipamento municipal que vai oferecer assistên-



A Unidade de Acolhimento Institucional é um dos equipamentos que oferecem assistência aos cidadãos em situação de rua

cia aos cidadãos em situação de rua é a Unidade de Acolhimento Institucional (UAI) de Amaralina, que atende prioritariamente pessoas acima de 60 anos. Tem capacidade para atender a 50 pessoas e possui 13 quartos.

A gestão municipal pretende ainda criar mais 245 novas vagas para acolhimento dos desabrigados por abandono, migração ou ausência de residência, pessoas em trânsito e sem condições de se sustentar. Do total, 35 estarão localizadas em uma unidade em Cajazeiras e outras 160 vagas vão ser ofertadas na Cidade Baixa.

Aqueles que não quiserem ir para as unidades de acolhimento terão à disposição alimentação e acesso a contêineres, a serem instalados nos Mares e na Barroquinha, nos mesmos moldes dos disponibilizados no período do Carnaval, com oferta de produtos de higiene para que os cidadãos possam fazer o próprio asseio.

Fique ligado

Qualquer pessoa pode contribuir na guerra contra a proliferação da Covid-19. A Prefeitura, através da Sempre, criou a conta corrente do Fundo Municipal de Assistência Social (FMAS) para reforçar e ampliar as ações voltadas às pessoas em situação de rua. Qualquer doação serve para ajudar o próximo. As doações em dinheiro podem ser feitas no Banco do Brasil (operação 001), na agência 3832-6 e conta corrente 930254-9. A conta está nominada como FMAS/Doações, CNPJ 14.999.107/0001-08.

Programa da prefeitura garantirá auxílio financeiro a trabalhadores informais

ESTRATÉGIA

Salvador por Todos engloba ainda doações de cestas básicas e outras medidas

O programa Salvador por Todos, lançado ontem (30) pela prefeitura, vai oferecer auxílio financeiro a comerciantes informais e trabalhadores individuais prejudicados pela crise do coronavírus (Covid-19) e as medidas de isolamento social. Serão destinados R\$105 milhões para 20.485 trabalhadores cadastrados pelo município, que receberão R\$270 mensais, inicialmente por três meses.

Terão direito a o auxílio 12 mil ambulantes, 622 guardadores de carro, 1290 baleiros, 646 baianas de acarajé, 334 recicladores, 400 pessoas que recebem Aluguel Social, 3.639 taxistas e mototaxistas acima de 60 anos e 1.554 motoristas de aplicativos também com idade superior a 60 anos. Quem possui outra renda ou está inscrito

em programas sociais, como Bolsa Família, não terá direito ao benefício.

O programa engloba outras medidas, algumas já em andamento, como doações de cestas básicas e quentinhas, abertura de vagas de acolhimento, distribuição de luvas, máscaras e produtos de higiene para população carente, além da instalação de sanitários com chuveiros para pessoas em situação de rua. Somadas, todas essas medidas irão contemplar 195 mil pessoas.

O Salvador por Todos foi criado para que as pessoas que perderam suas rendas em função da crise não passem fome. Ele envolve, só para citar algumas das iniciativas, a doação de mais de 170 mil cestas básicas por mês para idosos, crianças, adolescentes e pessoas com deficiência, além da entrega de alimentos para pessoas em situação de rua e auxílio financeiro para diversas categorias da informalidade", afirmou o prefeito ACM Neto.

SAQUE

Todos os profissionais que receberão o auxílio estão cadastrados na Prefeitura, em secretarias como Ordem Pública (Semop), Mobilidade (Semob)

e Promoção Social e Combate à Pobreza (Sempre). Eles serão avisados que possuem direito ao benefício do Salvador por Todos, podendo sacar os valores já a partir da semana que vem, em data e cronograma a ser anunciada pela Sempre.

O benefício poderá ser sacado em lotéricas e agências da Caixa Econômica. Quem tem o cartão do programa Primeiro Passo poderá utilizá-lo para efetuar os saques. Quem não tem o cartão municipal deve comparecer a uma agência da Caixa ou lotérica com documento de identidade e CPF para fazer a retirada no primeiro mês. A partir do segundo mês, o saque será apenas com o uso do cartão. Quem não estiver cadastrado e deseje reivindicar o auxílio, deve fazer a solicitação junto à respectiva secretaria, comprovando não ter nenhuma outra renda e atuação no comércio informal

20.485

É o número de trabalhadores cadastrados pelo município que já receberão o auxílio



A higienização das ruas, terminais e o transporte público

Ações entre os destaques internacionais

As estratégias da Prefeitura de Salvador de combate à pandemia do coronavírus ganharam destaque internacional com a inclusão dessas ações na plataforma Cities For Global Health (Cidades pela Saúde Global), que reúne as melhores políticas públicas no enfrentamento ao Covid-19. A capital baiana é a única cidade do Norte/Nordeste do Brasil aprovada para divulgar as iniciativas como referência mundial.

A plataforma, criada pela Rede Mundial de Cidades e a Aliança Eurolatinoamericana de Cooperação entre as Cidades, apresenta cerca de 90 iniciativas de 23 cidades em diferentes regiões do mundo no que diz respeito aos desafios do coronavírus.

Metrópoles como Bruxelas (Bélgica), Jeonju (Coreia), Barcelona (Espanha), Montreal (Canadá), Bogotá (Colômbia) e cinco brasileiras (Salvador, São Paulo, Rio de Janeiro, Belo Horizonte e Curitiba) compartilham suas experiências e promovem um intercâmbio técnico de boas práticas.

Salvador ganhou destaque pela atuação intersetorial desenvolvida pela Prefeitura frente à pandemia. Ações como a criação de novos centros de saúde e de atendimento às pessoas em situação de vulnerabilidade social, utilização de método inovador de higienização das ruas, além dos decretos com medidas de prevenção e controle do coronavírus foram levadas em conta.

Mais 388 profissionais reforçam área de saúde

Mais 388 profissionais de saúde, incluindo médicos plantonistas, infectologistas, sanitários, enfermeiros, e técnicos de enfermagem, estão sendo contratados pela Prefeitura, via Regime Especial de Direito Administrativo (Reda). Eles vão reforçar a equipe de saúde do município, para enfrentar o coronavírus. O contrato de trabalho é por tempo determinado, com período de até 90 dias, podendo ser prorrogado pelo mesmo período. A carga horária varia entre 20 a 40 horas semanais.

EQUIPAMENTOS

Para o enfrentamento da pandemia do Covid-19, a Prefeitura, através da Secretaria Municipal da Saúde, reforçou o estoque de equipamentos de proteção individual (EPIs) para o uso dos



profissionais de saúde, como máscaras, álcool em gel e luvas. A medida preventiva visa garantir que os trabalhadores possam atuar na assistência aos pacientes sintomáticos dentro dos protocolos estabelecidos pelo Ministério da Saúde e com segurança.

HOSPITAL

O Hospital Itaigara Memorial será o primeiro hospital, em parceria com a Prefeitura, a atender exclusivamente pacientes de casos mais

Novos profissionais vão reforçar equipe de saúde do Município

graves do novo coronavírus (Covid-19). O equipamento localizado no Caminho das Árvores, deve começar a funcionar no próximo dia 6. Terá 47 novos leitos equipados para enfrentar a doença, inclusive com respiradores. "Nossa meta é implantar pelo menos 250 novos leitos para enfrentar a pandemia", afirmou o prefeito ACM Neto.

ECONOMIA

Preocupação com empregos

O prefeito ACM Neto afirmou que está preocupado com os empregos das pessoas e a situação econômica da cidade, mas repetiu que a prioridade é salvar vidas. Ele lembrou que cabe sobretudo ao governo federal a adoção de medidas na área econômica. Mas a Prefeitura também adotará algumas ações.

TURISMO

A Secretaria de Cultura e Turismo (Secult), por exemplo, segue acompanhando as consequências do avanço do coronavírus em Salva-

dor e mantém diálogo com o trade turístico, buscando amenizar a atual situação do segmento na capital baiana em decorrência da pandemia mundial. A pasta destaca que está traçando estratégias para o período pós-crise provocada pelo Covid-19.

Dentre as ações já tomadas pela Secult está o lançamento de uma campanha voltada para o turismo intitulada de #VisiteDepois. A iniciativa incentiva que os turistas escolham vir para Salvador, mas não agora, e sim depois a crise provocada pelo surto.